

共 済 だ よ り

KYOSAI

Yamaguchi



伊藤公資料館(光市)

組合会議員の改選	2
医療費統計	4
特定健診は受けられましたか?	5
被扶養者の認定要件	6
共済積立貯金のご案内	8
貸付事業からのお知らせ	10
年金問題集	11
Information シーサイドパレス萩の温浴料金改定	14

任期満了に伴う 組合会議員の改選 が行われます

職員側議員の選挙

11月19日

共済組合の事業は、組合員の皆さんから選ばれた議員によって構成される「組合会」において、重要事項が審議・決定され、運営されます。

この組合会議員の任期は2年で、現在の議員は、来る11月30日をもって任期満了となり、これに伴う次期組合会議員の選挙（職員側）が、11月19日に山口市の防長苑で行われることになりました。

職員側議員の選挙方法は、組合員各人が直接選挙を行うことが困難なため、県内を3つの選挙区に分け、あらかじめ市町ごとに組合員100人に1人の代議員を選出し、代議員の互選により議員を選出する、いわゆる間接選挙となっています。

組合会の役割、組合会の構成、組合会議員の選出方法等は、次のようになっています。

組合会の役割

共済組合には、議決機関として組合会が設けられており、定款の変更、運営規則の作成及び変更、毎年度の事業計画並びに予算・決算、その他重要財産の処分など組合の運営に関する重要事項を審議・決定することになっています。

組合会の構成

組合会は、市町村長が選挙した議員（市町村長側議員）10名と市町村長以外の組合員が選挙した議員（職員側議員）10名の合計20名によって構成されています。

したがって、共済組合の組合会は、使用者である市町村長の代表と被使用者である職員の代表が、それぞれの立場から民主的にその運営に参加できるように構成されています。

理事及び理事長

理事は、市町村長側議員及び職員側議員がそれぞれ3名ずつを互選し、理事長は市町村長側理事のうちから理事の選挙によつ

て選出されます。

監事

監事は、市町村長側議員から1名、職員側議員から1名、学識経験を有する者1名、計3名を組合会において選出し、会計その他業務全般にわたる監査を行います。

組合会議員の選出方法

一 市町村長側議員の選挙区及びその数

第二区	第一区
大島郡、玖珂郡、熊毛郡、阿武郡の区域内の町	宇部市、山口市、萩市、防府市、下松市、岩国市、光市、柳井市、美祢市、長門市、下関市、周南市、山陽小野田市
四	六

県内を2つの選挙区に分け、それぞれの選挙区ごとに、該当市町村長の互選により議員を選挙します。

二 市町村長以外の組合員が選挙する議員の選挙区及びその数

第三区	第二区	第一区
大島郡、玖珂郡、熊毛郡、阿武郡の区域内の町並びに上記各郡の区域内に事務所を置く一部事務組合	宇部市、萩市、長門市、美祢市、下関市、山陽小野田市及び上記各市の区域内に事務所を置く一部事務組合	岩国市、柳井市、光市、下松市、防府市、山口市、周南市及び上記各市の区域内に事務所を置く一部事務組合
一	四	五

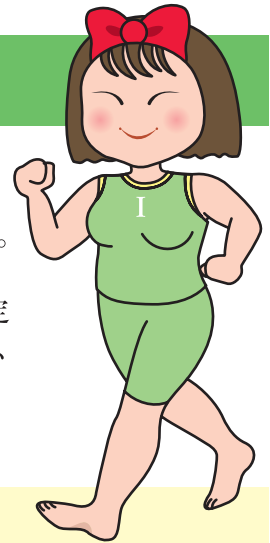
県内を3つの選挙区に分け、それぞれの選挙区ごとに当該市町から選出された代議員の互選により議員を選出します。

この場合、市町ごとに組合員1000人に1人の代議員（1000人未満の市町にあつては1人、一部事務組合等に所属する組合員は、所在地の市町に所属する組合員とみなされます。）を選出し、その代議員の互選によって組合会議員を選出します。

選挙の方法

選挙は、市町村長及び代議員の投票により行っていますが、市町村長及び代議員の過半数の者に異議がない場合は、それぞれ指名推せんの方法でもよいことになっております。

『医療費統計』



『○○の秋!?!』

シリーズ5回目は、少し趣向を変えて、埋葬料・家族埋葬料からの考察です。

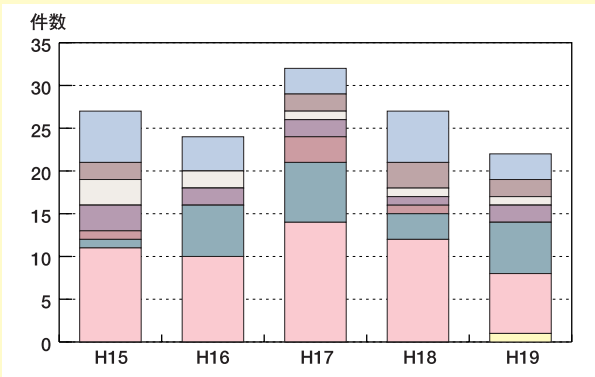
本人、被扶養者ともに死亡の原因として新生物、循環器系が多く見受けられます。また、自殺（疑）が少なくないことも注意が必要です。

死亡原因となる病気には、生活習慣病が原因となるものも多く、特定健診・特定保健指導の開始による改善を期待したいところです。また、共済ヘルシーダイヤル、健康相談の利用もお勧めです。

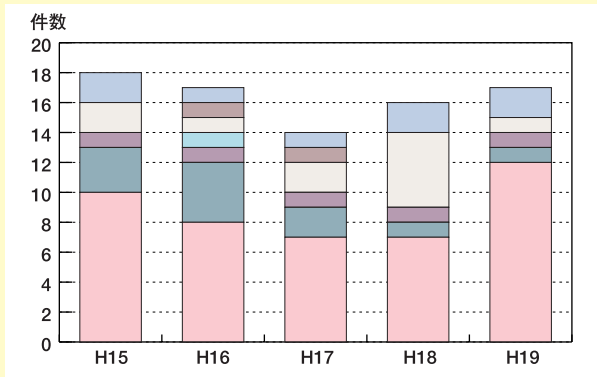
食欲の秋、運動の秋、読書の秋…

健診結果を見直し、生活習慣について考えてみませんか？

埋葬料



家族埋葬料



病類の項目：主な病名

自殺(疑)	:	
損傷・中傷	:	脳挫傷, 頸椎損傷, 交通事故, 出血性ショック
その他	:	病気, 不明, 肺出血
腎泌尿生殖器系	:	腎不全, 腎不全憎悪
消化器系	:	肝硬変, 肝不全, 肝細胞癌, 腸閉塞, 消化管出血
呼吸器系	:	呼吸不全, 肺炎, 肺水腫, 肺梗塞
循環器系	:	心筋梗塞, 肺塞栓症, くも膜下出血, 脳梗塞
新生物	:	胃癌, 肝臓癌, 乳癌, 食道癌, 悪性リンパ腫, 白血病
感染症・寄生虫症	:	敗血症, ウィルス疾患

《医療費の証明について》

～確定申告の準備～

療養給付費証明願

名前 ㊞

1. 使用目的 _____

2. 証明期間 _____ ~ _____

3. 証明対象者 _____

4. 連絡先 _____

確定申告の際に医療費控除*を受けるためには、「医療機関で受け取られた領収書」および共済組合からの「医療に係る給付金額の証明書」も必要となります。共済組合からの給付金額の証明は、毎月の『短期給付決定通知書』、または年2回配布している『医療費通知書』を証明書とすることができます。

万が一、紛失された場合には、証明が必要な期間、証明対象者（老人保健対象者は除く。）等を記入した『療養給付費証明願』を提出していただくことにより、給付金額の証明もできます。なお、事務処理上、12月診療分までの証明が必要な場合は送付が3月上旬になりますのでご了承ください。

様式につきましては共済組合ホームページからダウンロードできます。

* 医療費控除とは？ 世帯全体で負担した年間医療費が、給付金分を除き100,000円を超えるような場合には、超えた金額を総所得金額から控除することができます。医療費控除の詳細については、税務署等でお問い合わせください。

特定健診は受けられましたか？

特定健康診査受診券（以下、「受診券」という。）を所属所を通じて、7月に被扶養者の皆さんにお送りしています。（組合員の皆さんは、職場の健康診断または共済組合の人間ドックを受診することにより、特定健診の項目全てを受診した場合には、特定健診を受診したとみなされます。）

受診券の有効期限は平成21年3月末日までとなっていますが、ぜひ早めの受診をお願いします。

特定健診を受診するときは

1. 受診券を確認 受診券の氏名、生年月日を確認し、裏面に住所を記入してください。

2. 特定健診の申込み

「契約健診機関一覧」で受診する健診機関を選択し、まずは健診機関にお問い合わせください。（一覧に掲載の全健診機関が山口県保険者協議会等の集合契約に参加していますが、実際には特定健診を行っていない場合があります。）

組合員の被扶養者が受診券を利用して特定健診を受診する場合、どの健診機関を選択しても自己負担額は500円です。（任意継続組合員とその被扶養者は自己負担額1,000円。）

3. 特定健診の受診

受診当日は受診を予約した健診機関に、組合員被扶養者証と受診券を持参してください。窓口では、受診券とあわせて組合員被扶養者証も確認されます。

4. 受診後には 健診機関または山口県医師会から健診結果の通知

健診受診後、健診結果とメタボリックシンドロームの判定が通知されます。また、健診結果の見方や生活習慣予防などの情報提供が行われます。

特定健診(事業所での健康診断等を含む)を受けた組合員・被扶養者の皆さんへ

特定健診受診者の中から、特定保健指導対象者を共済組合が選定します

特定健診を受け、メタボリックシンドローム予備群あるいは該当者と判定された人は、特定保健指導の対象者となる場合があります。これらの人の健診結果（メタボリックシンドロームのリスクの数や保健指導の希望、年齢など）から、共済組合が特定保健指導の対象者を選定します。（平成20年度は予備群または該当者の中から、5%程度を対象者とする計画となっています。）

対象者には共済組合から個別に通知を行うこととし、この際に「特定保健指導利用券」と特定保健指導契約機関の一覧を送付します。対象者は、「特定保健指導利用券」をお近くの特定保健指導機関に持参し、特定保健指導が開始されることとなります。特定保健指導は2種類ありますが、いずれも開始から終了まで6か月かかります。

また、特定保健指導の自己負担割合は、組合員は利用料金の1割、組合員の被扶養者および任意継続組合員とその被扶養者は利用料金の2割です。

特定保健指導の種類

※動機づけ支援…メタボリックシンドローム予備群の中から対象者を選定

個別またはグループ面接を一度行い、医師・保健師・管理栄養士などのサポートを受けながら生活習慣改善の目標をたてます。6か月後に健康状態や生活習慣の確認が行われます。

※積極的支援…メタボリックシンドローム該当者の中から対象者を選定

個別またはグループ面接を行い、生活習慣改善の目標をたてます。一定期間、医師等のサポートを受けながら健康づくりを継続します。実技、実習、電話やメールなどによる保健指導が3か月以上継続して行われます。6か月後に健康状態や生活習慣の確認が行われます。

被扶養者の認定要件に該当していますか？

前号でお知らせしたとおり、被扶養者に認定できる方の所得は、給与収入の場合は年額と月額で判断しますが、年金や事業所得等は年額で判断します。

年金・事業所得等の基準額

- ・ 60歳未満の者（障害年金受給者を除く）および60歳以上で公的年金を受給していない者は年間130万円未満
- ・ 障害を事由とする公的年金受給者および60歳以上の公的年金受給者は年間180万円未満

Q. 60歳未満の者の事業所得が、昨年の確定申告では年額が130万円未満でしたが、今年は年額が130万円以上ありました。この場合、扶養認定取消日は？

A. 確定申告をした日が取消日になります。
被扶養者でない方が確定申告をして、年額が130万円未満であり扶養認定を申請する場合は、所属所に申告書を提出した日からの認定になります。

Q. 60歳以上の者で、公的年金が支給開始されたことにより所得が180万円以上となりました。この場合、扶養認定取消日は？

A. 年金の裁定通知（年金証書）、改定通知を受領した日が取消日になります。受領した日があきらかにないときは、通知書の発行日になります。
年金額の改定、老齢基礎年金や遺族年金の発生、障害等級の変更など、被扶養者の年金額の変動には常に注意してください。
被扶養者でない方の年金額が改定などで年額が180万円未満となり、扶養認定を申請する場合は、所属所に申告書を提出した日からの認定になります。

Q. 60歳以上の者で事業所得（30万円）と年金（50万円）、給与収入がある場合の基準額の考え方は？

A. 全ての所得の合計が年額180万円未満でなければなりません。また、給与収入の月額基準は次のようになります。
 $180\text{万円} - \text{事業所得}(30\text{万円}) - \text{年金}(50\text{万円}) = 100\text{万円}$
 $100\text{万円} \div 12\text{月} = 83,333.333\text{……円}$
基準額は、年額が180万円未満かつ給与収入の月額が83,334円未満となります。

POINT

扶養認定における「所得（収入）」とは？

所得税法上の所得を指すものではなく、被扶養者として認定しようとする者の年間における恒常的な収入の総額をいいます。よって、遺族年金・障害年金等の税法上非課税の収入も所得となります。ただし、事業所得・資産所得等は社会通念上明らかにその所得を得るために必要と認められる経費（共済だより平成19年5・6月号参照）を控除した額となります。

扶養認定・取消の手続きや被扶養者の資格調査では、確定申告書の控えや年金の裁定・改定通知書、振込通知書の写しなどが必要になります。組合員の方は、被扶養者の収入に常に注意していただき、これらの書類の確認と保管をお願いします。

問い合わせ 所属所の共済組合事務担当課または共済組合保険課資格係 ☎(083)925-6142

臓器提供意思表示シールを配布します

臓器提供については、「臓器の移植に関する法律」(平成9年法律第104号)において、同法に基づく臓器提供に際し、死亡した者が生前に臓器を提供する意思を書面により表示していることが要件として定められています。この書面による意思表示が容易になされるよう作成・配布されているのが『臓器提供意思表示シール』(以下「意思表示シール」という。)です。

現在、臓器提供を必要とする数と比べ、提供数は非常に少ない状況です。

このたび、厚生労働省からの依頼により、意思表示シールを組合員の皆さまに配布しますので、組合員証(保険証)等の空きスペースに貼付し、意思表示にご協力ください。

詳細については、意思表示シールと一緒に配布するパンフレットでご確認ください。

【例】組合員証の裏面に貼付する場合

私は、脳死判定に従い脳死後、移植の為に〇で囲んだ臓器を提供します。
心臓・肺・肝臓・腎臓・脾臓・小腸・膵臓・その他()

(署名) (署名年月日) / /

私は、心臓が停止した死後、移植の為に〇で囲んだ臓器を提供します。
腎臓・脾臓・膵臓・その他()

(署名) (署名年月日) / /

私は、臓器を提供しません。

(署名) (署名年月日) / /

注 意 事 項

- この証の交付を受けたときには、すぐに住所欄に自筆して大切に保管してください。
- 保険診療を受けようとするときは、この証を必ず保険医療機関等の窓口で渡してください。
- 組合員の資格がなくなったとき、その被扶養者でなくなったとき又は氏名が変更になったときは、遅滞なくこの証を組合に返してください。
- 不正にこの証を使用した者は、刑法により詐欺罪として懲役の処分を受けます。

住所

備考

3つのうちから自分の意思に合うシールを選択し、必要事項を記入のうえ、組合員証の備考欄などの空きスペースに貼り付けてください(運転免許証にも貼付できます。)

問い合わせ 共済組合保険課資格係 ☎(083)925-6142

平成21年度の間人ドック申込締切が早くなります

**平成21年度は
1月募集**

平成21年度の間人ドック申込は1月初旬に申込書を配布、1月末ごろまでの募集となります。昨年よりも日程が早まりますのでご注意ください。共済だより1月号で改めて募集のお知らせを行います。

締切りが早くなると…現在、5月から間人ドックの健診を開始していますが、4月にも受診できるようになります。(4月に取扱いのない健診機関を除く。)

近年、一部健診機関では、医師の不足などの理由により間人ドックの受入枠が減少しており、申込人数制限を行っている状態です。

少しでも多くの方に希望する健診機関で間人ドックを受診していただくため、申込日程の繰上げにご協力くださいますようよろしくお願いいたします。

間人ドック申込～健診までの日程(予定)

平成21年1月初旬	「平成21年度間人ドック利用申込書」等の送付(所属所の共済事務担当課あて)
〃	各所属所・募集開始(開始日は所属所によって異なります)
〃	各所属所・申込締切(締切日は所属所によって異なります)
2月上旬	共済組合への申込書提出締切(共済組合必着)
〃	共済組合で申込資格審査を行い、健診機関に申込書を送付します。
4月～	平成21年度間人ドックの健診開始

共済積立貯金の随時積立をご利用ください。

共済積立貯金は、山口銀行の本支店窓口で振込むことにより積立をすることができます。随時積立専用の「振込依頼書」を今月号に差込みしていますので、冬のボーナスなど、余裕資金がありましたら是非ご活用ください。詳しい手続きなどについては、以下の「貯金事業のご案内」及び「共済積立貯金の取扱い」をお読みください。

貯金事業のご案内

1. 事業の目的としくみ

地方公務員等共済組合法（以下「法」という）に基づき、組合員の生活の安定と福祉の増進を目的として、組合員の皆様からお預かりしたお金を共済組合が一括して、安全かつ効率的に運用することで収益金を得て、貯金加入者の皆様に利息として還元しています。



2. 貯金利率（平成20年11月1日現在）

年1.1%（税引後0.88%）の半年複利 ※金融情勢及び運用状況により変更します。

3. 運用状況

共済積立貯金の資金は、法等の定めるところにより安全性の高い金融商品の範囲で運用することが義務付けられています。また、不測の事態に備え積立金を保有しています。

貯金経理での運用額は、平成20年6月現在で約273億円となっています。その約83%を安全性の高い債券で運用し、残りの約17%を普通預金及び定期預金で分散して運用しています。

共済積立貯金の利率は現在年1.1%を維持していますが、これは、過去に購入した高利回りの債券により、市中金利が低金利となっている現在も、年1.1%に相応する運用益を確保しているからです。

今後高利回りの債券の償還が進み、新規購入する国内債券等の利回りが低くなってはきますが、当分は市中の一般的な定期預金利率に比べ高い貯金利率を維持できる見込みです。

運用状況については、定期的に共済だより（9・10月号及び3月号）に掲載しています。

4. 共済積立貯金とペイオフ（預金保険制度）

当座預金や普通預金については、平成17年3月末まで全額保護がされましたが、平成17年4月より、利息がつかない等の条件を満たす預金（「決済用預金」）を除き、ペイオフが解禁となりました。

共済組合は、ペイオフという金融機関に該当しないことから、共済組合と組合員貯金者との間にはペイオフは適用されず、共済積立貯金は保護の対象とはなりませんので、各個人で判断していただきご利用ください。

ペイオフとは…

ペイオフとは、金融機関が万一破綻した場合、預金保険制度により預金等の払戻額を一定額まで保護される制度です。保護される額は、預金者1人につき元本1,000万円までとその利息等（1,000万円を超える元本とその利息等については、破綻金融機関の清算配当に応じて支払われます。）となります。

（平成20年10月15日現在）

共済積立貯金の取扱い

各書類の提出は、全て所属所を経由して提出していただきます。提出締切日や報告締切日などについては各所属所の共済事務担当課でご確認ください。

- 1.貯金のできる人** 本組合の組合員（任意継続組合員は除く。）です。組合員の資格を喪失した場合は、解約していただきます。
- 2.貯金の種類** 貯金の種類は、積立貯金です。積立の方法は、次の2種類があります。
- (1) 定時積立 毎月の給料及び期末・勤勉手当から天引きされるため入金の手間が省け、とても便利です。1,000円の整数倍で、預け入れできます。
- (2) 随時積立 希望するときに希望する額を積み立てられます。10,000円の整数倍で、預け入れできます。
- 各所属所の共済事務担当課で**専用の振込依頼書（振込手数料不要）**を受け取り、預け入れ金額等を記入して**山口銀行の本支店の窓口で振り込みください。**（今月号に「振込依頼書」を差込んでいます。）なお、10万円以上の振込みをされる際は本人確認書類の提示を求められることがありますので必要な書類を携帯してください。
- 随時積立金が共済組合口座に届いた月の翌月の中旬に「臨時積立受領書」（封書）を所属所を経由して送付します。

3.貯金の払い戻し

「払戻請求書」を提出すれば、下記のスケジュールにより給付金届出口座に直接送金します。

※金融機関休日のときはその前営業日となります。**手数料はかかりません。**

「15日一部払戻送金」…前月25日までの共済組合受付分

「月末一部払戻・解約送金」…当月10日までの共済組合受付分

お預かりした資金を計画的に運用することでより有利な利息を還元するため、払い戻しは月2回と定めています。

4.積立額の変更等

積立額変更の募集期間は年2回・4月10日～5月10日及び9月10日～10月10日、積立の中断・再開は毎月10日共済組合受付締切です。変更等の適用は、原則受付の翌月からになります。

5.利息と貯金残高の通知

利息は、毎年9月と3月の末日に計算して同日付で元金に組み入れ、その翌月の10月及び4月に、半年間の積立額の変動を記載した「貯金現在残高通知書」（封書）を所属所を経由して送付いたします。

6.利子税について

共済積立貯金の利息にかかる税金は、一般銀行預金と同じ20%（国税15%、地方税5%）です。ただし、一定の要件に該当する方は、「障害者等に対するマル優制度」を利用することができ、**他の金融機関の預け入れと合わせて350万円まで**を非課税とすることができます。

なお、申告につきましては全て自己申告となりますので虚偽の申告や記入もれ等があった場合は、遡及して課税の対象（追徴）となりますので、ご注意ください。

- ※一定の要件に該当する方とは、
- ・身体障害者手帳等の交付を受けている人
 - ・児童扶養手当を受けている児童の母である人
（児童扶養手当の支給が終了したときは非課税扱いの廃止手続きが必要となります。）
 - ・その他、上記に準ずる者として法に定められた人

「備考」 共済積立貯金に関する個人情報の利用について

貯金業務で取り扱う主な個人情報の利用目的は、次のとおりです。

- 〈当組合内部におけるもの〉
- ・貯金の受入、払出
 - ・残高管理及び貯金台帳等各種帳票の作成
- 〈他の個人情報取扱業者等への情報提供を伴うもの〉
- ・貯金の受入、払出等に伴う所属所及び給与等支給機関への情報提供
 - ・非課税制度のために必要な情報の税務署への提供
 - ・貯金の払出、送金のために必要な情報の送金委託金融機関への提供
 - ・貯金事業に必要な情報の所属所への提供

共済積立貯金に関する問合せ 共済組合福祉課貯金係 ☎(083)925-6551
運用に関する問合せ 共済組合総務課経理係 ☎(083)925-6141

貸付事業からのお知らせ

平成21年1月期見直しの貸付利率を据置きます

共済組合の貸付利率は、財務大臣が定める財政融資資金利率に連動して半年ごと（1月と7月）に見直す変動性となっております。

平成21年1月1日からの貸付利率は、基準となる財政融資資金利率（平成20年10月1日現在1.5%）が、最低利率区分の2.4%以下のままであったため、当面平成21年6月までは現行利率のままとなる見通しとなりました。

貸付利率の変更は、新規貸付だけでなく償還中の貸付にも適用されることから、前回7月には利率変更後の「貸付金個別償還明細表」を作成して発行しましたが、今回は前回発行した償還明細表により、引き続き償還することになりますので発行替えはいたしません。

また、償還表の切替え作業がないことから、12月も通常どおり繰上償還の受付（10日締切り）を行います。

[参考] 現行利率

（年利：%、（ ）は一部負担金率0.06%上乘せ後）

貸付種別	貸付利率
普通貸付	2.66 (2.72)
住宅貸付	
特別貸付(入学・修学等)	2.22 (2.28)
災害貸付	
在宅介護対応住宅貸付	2.40 (2.46)

12月の貸付申込締切は12月15日(共済組合必着)です

貸付規程により、通常は月末である貸付決定日が、12月に限り25日となっています。

このため、申込書の提出期限が早まり、12月15日(月)共済組合必着となります。

貸付を検討されている方はご注意ください。(通常は20日共済組合必着です。)

住宅貸付を借りている組合員の皆さんへ

平成10年10月から平成20年12月までの間に貸付けた住宅貸付で、償還期間が10年以上の貸付けについて「住宅取得資金に係る借入金の年末残高等証明書」を発行します。

住宅借入金等特別控除を受けるためにご利用ください。

①平成10年10月から平成19年12月までに住宅貸付を借り受けた者

平成20年11月上旬に証明書を発行

年末調整用

②平成20年1月から平成20年12月までに住宅貸付を借り受けた者

平成21年1月中旬に証明書を発行

確定申告用

※住宅借入金等特別控除を受けるための条件等については、税務署へおたずねください。
※繰上償還をしたことなどにより全償還期間が10年未満になった貸付には証明書を発行しません。

「たんしん」へ加入している組合員の皆さんへ

団体信用生命保険等の特約保証料(平成20年12月～平成21年11月分)を、12月中に給与等からの控除により徴収します。

なお、9月号で募集しました中途加入の申込者についてもあわせて徴収します。

問い合わせ 共済組合福祉課貸付係 ☎(083)925-6551



「社会保険庁のねんきん特別便」が送付されます

社会保険庁から組合員の方を対象に、「社会保険庁のねんきん特別便」が送付されます。

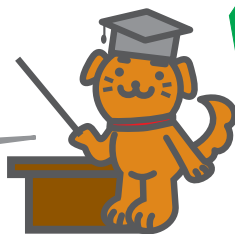
この特別便では、社会保険庁で管理されている組合員の皆さんの公的年金加入記録をお知らせしています。国民年金・厚生年金保険・船員保険の内容について、ご不明な点や疑問に思われる点などありましたら、お近くの社会保険事務所又は「ねんきん特別便専用ダイヤル」(0570-058-555)へお問い合わせください。また、共済組合の加入期間については、6月に配布した「公務員共済ねんきん特別便」で確認してください。

なお、この特別便については間違いや漏れが無い場合も、必ず「年金加入記録回答票」を所属所を通じて社会保険庁へ提出していただくこととなっておりますのでご注意ください。

問い合わせ 共済組合金課 ☎(083)925-6550



LET'S PRACTICE!!



年金問題集

第21回

障害がある人には年金が支給されるって聞いたけど?

PRACTICE

障害共済年金について、以下の文章の内容が正しければ○、間違っていれば×を選んでみましょう。

- 1、共済組合員となる前に診療を受けている場合は、その傷病に係る障害共済年金は請求できない。
○ ・ ×
- 2、障害の状態になったときには、どんな傷病でもすぐに障害共済年金の請求をすることができる。
○ ・ ×
- 3、在職中は障害共済年金は必ず支給停止となる。
○ ・ ×

CHECK!!

在職中の病気やケガなどによる傷病によって障害等級が3級以上に該当したときには、障害共済年金の受給権が発生します。また、障害等級が2級以上に該当したときには、障害共済年金と併せて、国民年金法による障害基礎年金の受給権が発生します。

今回は、障害に係る年金の請求等に関する注意点を記載しています。現在、障害の状態にあると思われる方については、以下の点をご確認いただき、各地方公共団体の共済組合事務担当課又は共済組合年金課にご相談ください。

☆**障害共済年金の請求にあたっては、次の要件を満たしていることが必要です。**☆

～障害共済年金の請求を行うための要件～

- その障害の原因となった病気やケガなどにより初めて医師の診療を受けた日(以下「**初診日**」といいます。)**が共済組合員期間中である。**
- その病気やケガが既に固定(治癒)した状態である、又は、初診日から1年6月経過している。
…「固定(治癒)している状態」とは、例えば、手足を切断した場合や、心臓にペースメーカーを装着した場合などをいいます。

なお、この固定した状態になった日や初診日から1年6月を経過した日を「**障害認定日**」といいます。

※初診日が組合員期間中で無い病気やケガにより障害の状態である方は、その初診日において被保険者等になっていた年金制度で障害の年金が支給される場合があります。

☆**上記の要件を満たしている場合には、障害共済年金の請求をしていただくことができます。請求にあたっての具体的な手続きについては、各地方公共団体の共済事務担当課又は共済組合年金課にご確認ください。**☆

～請求に係る注意点～

- 障害の程度を審査するために、所定の診断書等の提出が必要となります。障害共済年金等の障害等級はこの診断書の内容に基づいて判定されます。**障害者手帳などの他の障害認定の等級とは**

は異なりますので注意してください。

- 障害共済年金等の受給権は障害認定日に発生します。よって、障害認定日以降に年金の請求をしていただくことができます。(これを**認定日請求**といいます。)

なお、障害認定日では障害の状態が軽く受給権が発生しなかった場合や、請求が遅れたことにより障害認定日の診断書が作成できなくなってしまった場合などには、請求をされた日に障害共済年金等の受給権が発生します。(これを**事後重症による請求**といいます。)この違いは、年金の支給開始時期に影響してきます。(次の注意点をご覧ください。)

☆**障害の認定及び決定後には、その程度に応じた障害給付を受給することができます。**☆

～受給に係る注意点～

- 認定日請求の場合は、基本的にその認定日の属する月の翌月分から支給されます。
事後重症による請求の場合は、その請求日の属する月の翌月分から支給されることとなります。
- 在職中の方については、障害共済年金は基本的に支給停止となります。ただし、給料月額等によっては一部支給される場合もあります。**
- 2級以上に認定された方に発生する国民年金法による障害基礎年金は、在職中でも支給されます。**
※障害等級の判断の主な基準は、次のとおりです。
1級…日常生活の用を行うことが不能である場合
例)両眼が失明している場合
2級…日常生活に著しい制限を受ける場合
例)慢性腎不全による人工透析療法を受けている場合
3級…労働が著しい制限を受ける場合
例)心臓にペースメーカーを装着した場合
- 共済組合から傷病手当金を受給されている方が障害共済年金及び障害基礎年金を受給された場合は、傷病手当金の支給額が調整されることとなります。

ANSWER

1、○ 2、× 3、×

見なおそう、健診結果

【その他の健診】乳がん検診

触診でしこりやひきつりがないかを調べます

乳がんの低年齢化がみられます。30歳をすぎたら乳がん検診を。早期発見がなによりも大切です。

しこりがあっても乳がんとは限らない

医師による視診と触診を行い、しこりが触れたり、不自然なひきつりがなければチェックします。しこりなどがあれば、再検査をして原因を確認します。乳房のしこりイコール乳がんとは限りません。乳腺症、乳腺繊維腺腫、脂肪腫など良性の場合も少なくありません。それに乳がんは早期発見すれば、治療成績のよいがんです。

【健診で疑いがあれば再検査を行う】

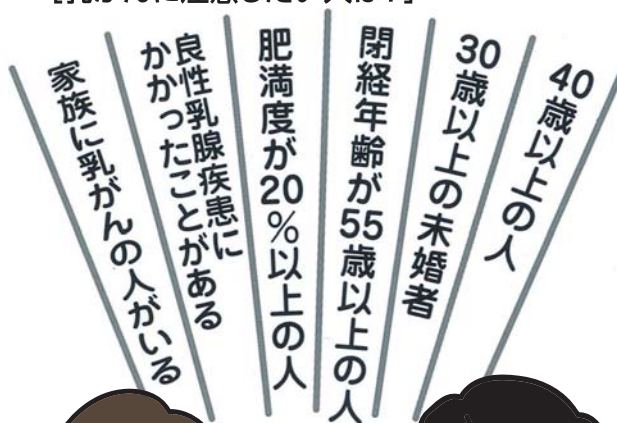
マンモグラフィ	非常にやわらかいX線で、上下と左右から乳房を撮影する。小さな腫瘍もみつけれれる。
細胞診	しこりの組織をとり、がんかどうかを調べる。

【乳がんの検査でわかる病気】

乳がん
乳腺症
乳腺繊維症
脂肪腫



【乳がんに関心したい人は？】



乳がんを防ぐ生活習慣

動物性脂肪はひかえめに

食べすぎをさけ肥満を防ぐ

野菜をしっかり食べる

ライフ山口だより

問い合わせ先

有限会社 ライフ山口

〒763-0072
山口市大手町9番11号 山口県自治会館3階
TEL:083-925-2128
FAX:083-925-2161
メールアドレス:ym212@lime.ocn.ne.jp

『遺族サポートプラン』募集結果速報!!

「遺族サポートプラン」新規ご加入組合員303名

(平成20年9月19日現在)

平成20年8月27日(水)から9月19日(金)にかけ、「遺族サポートプラン」の募集を行いました。

各所属所のみなさまの多大なるご協力のもと、今年も新たに多くの組合員のみなさまにご加入いただきました。ありがとうございました。

『遺族サポートプラン』退職後制度について

「遺族サポートプラン」には退職後もご加入いただける制度があります。

保障内容	在職中制度名	退職後制度名	保障期間	保険料の払込方法
死亡 高度障害	遺族サポートプラン	退職後リレープラン	80歳	一括前納払・年払
		一時払退職後プラン	終身	一時払
	長期継続保障	長期継続保障	75歳	一括前納払・年払
病気・けがの入院	医療保障保険	退職後医療プラン	70・80歳から選択	一括前納払・年払
	総合医療サポート	総合医療サポート退職後制度	80歳	一括前納払・年払
三大疾病	重病克服支援プラン	退職後重病克服支援プラン	80歳	一括前納払・年払

- 退職後制度の加入を希望される方は必ず加入のお手続きが必要です。
 - 退職後制度についてのご案内は平成21年2月頃行います。
 - 在職中制度のご加入時期・期間によってはご加入できない退職後制度もあります。
- ※詳細はパンフレットをご覧ください。

注意

『遺族サポートプラン』は保険期間途中での脱退ができません。

脱退については、原則更新時のみのお取り扱いとさせていただきます。ただし退職・死亡等被保険者資格を欠く事由については保険期間途中での脱退を取り扱います。

MY-A-08-LF-005088

特別プラン

弓ヶ浜荘
恒例大好評
プラン!

日曜日から木曜日まで 期間 平成20年11月25(火) ▶ 平成21年2月28(土)

但し、平成20年12月31日(水)から平成21年1月7日(水)は除きます。

かに満腹

2名様以上から承ります。

かに満腹 税・サ込み
目盛りプラン

- 平日(日曜日から木曜日まで) お1人様 10,029円
- 金・土曜日・祝日の前日 お1人様 12,000円

※但し、12月31日-1月7日は除きます。

●金・土曜日・祝日の前日は 17,000円

※但し、12月31日-1月7日は除きます。

いい湯加減、いい茹で加減でおもてなし

税・サ込み 1泊2食 (お1人様) 平日 日曜日から木曜日まで **10,029円**

お献立
●先付
●中付
●汁物
●刺身
●凌ぎ
●温物
●鍋物
●中皿
●焼き物
●止め物
●果物

皆生温泉(米子・境港) 鳥取県米子市皆生温泉 4丁目6番12号
TEL (0859) 22-7476 FAX (0859) 22-7479 http://www.yumisou.jp

弓ヶ浜荘 yumigahamasou

シーサイドパレス萩の 温浴料金改定のお知らせ

平素より、保健施設シーサイドパレス萩をご利用いただきありがとうございます。

当施設では、組合員皆様の利用の便を考慮し、長い間利用料金を据え置いておりましたが、近年の燃料費の高騰等により経費が増加しているため、やむを得ず一部利用料金を改定することになりましたので、ご理解をお願いいたします。

平成21年1月から、バス&サウナの利用料金を100円値上げします。

また、**バスタオルの貸出し(有料:100円)及びサウナ用塩(有料:50円)**は、「**シーサイドパレス萩アクア優待券**」(共済だより4月号に刷込み配布済)を持参して利用される場合も**有料**となります。

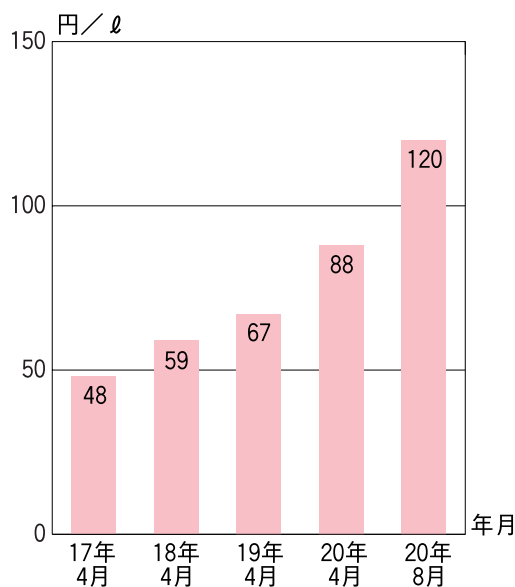
その他ご不明な点は、施設に直接お問い合わせいただくか、ホームページをご覧ください。

〒758-0011 萩市椿東字北川6030-13 保健施設・シーサイドパレス萩
TEL0838-26-6141 FAX0838-26-6365
<http://www.sp-hagi.com/>

区 分	現行料金		平成21年1月からの料金	
	大人	小人	大人	小人
(1) バス&サウナ 組合員(当組合員・被扶養者) 一 般(上記以外)	300円	200円	400円	300円
	400円	300円	500円	400円
(2) トレーニング機器 組合員(当組合員・被扶養者) 一 般(上記以外)	100円	—	100円	—
	200円	—	200円	—
(3) プール 組合員(当組合員・被扶養者) 一 般(上記以外)	300円	200円	300円	200円
	400円	300円	400円	300円
(4) 共通利用 (バス&サウナ・プール・トレーニング) 組合員(当組合員・被扶養者) 一 般(上記以外)	600円	500円	600円	500円
	800円	700円	800円	700円
	バスタオル・塩付き		バスタオル・塩有料	

(注:小人単独でのプール利用はできません。)

〈参考〉重油価格の推移



共済貯金送金スケジュール

	共済組合締切日(必着)	送金日
払戻し	11月10日(月)	11月28日(金)
	11月25日(火)	12月15日(月)
	12月10日(水)	12月30日(火)
	12月25日(木)	1月15日(木)
解約	11月10日(月)	11月28日(金)
	12月10日(水)	12月30日(火)

共済組合の行事(11月~12月)

- 組合会議員選挙(職員側)
11月19日(水) 防長苑
- 退職予定者説明会
11月17日(月) スターピア下松
11月18日(火) 新南陽ふれあいセンター
11月20日(木) 周東勤労青少年ホーム
- 第4回組合会・第7回理事協議会
11月7日(金) 防長苑
- 第5回組合会
12月1日(月) 防長苑

忘・新年会プラン

要予約

4名様よりご予約承ります(和洋パーティー料理は8名様より)



写真は和会席みやびです。天候により内容が変わる場合がございます。

その場で当たる!! **福引抽選会** ご利用の皆様にチャンス!!

- 防長苑(山口・湯田温泉)、シーサイドパレス萩の共通宿泊ペアご招待(1泊2食付)券
- 会席料理ペアご招待券 ●入浴無料券など

2008.11.1(土)~2009.1.31(土)
※但し、12月28日~1月7日を除きます。

『れすとらん蒼海』鍋プラン
限定【協賛企画】(鍋+コース料理5品)
3,000円/税・サ込

- 寄せ鍋コース
- 生蟹すき/ちりコース
- むつみ豚しゃぶしゃぶコース
- 鮭鱈ちりコース

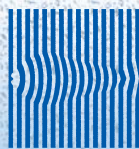
忘新年会プランと同時開催いたします。
★2名様より **要予約**
★送迎はありません。

- 和会席みやび
お1人様 **5,250円** (税・サ込み)
- 和会席にしき
お1人様 **4,200円** (税・サ込み)
- 和洋パーティー料理
お1人様 **3,150円** (税・サ込み)

特典

- ① **飲み放題 2時間**
男性 **2,000円** (税・サ込み) 女性 **1,300円** (税・サ込み)
メニュー ビール・日本酒・冷酒・焼酎・酎ハイ・ワイン・ウイスキー・烏龍茶・オレンジジュース・コーラ
- ② **入浴無料** ご宴会前のご入浴を無料で利用できます。
- ③ **宿泊優待プラス2,000円** (税・サ込み)
平日ご利用の組合員が宿泊利用助成券を使用したときの朝食付き料金です。
※土曜・祝前日は対象外です。
※お部屋の指定は出来ません。

◆送迎ございます。お問い合わせください。(9名様まで)
◆その他お料理、ご予算等お気軽にご相談ください。



山口県市町村職員共済組合 保健施設
シーサイドパレス 萩
〒758-0011 萩市椿東字北川6030-13 (JR山陰本線越後浜駅前)
TEL 0838-26-6141 FAX 0838-26-6365
<http://www.sp-hagi.com/>

真心を込めた
お料理をご賞味ください
お料理プラン

忘・新年会プラン

2008.11.14(金)~2009.1.31(土)

※但し、12月28日~1月7日を除きます。

会席コース 5,000円より
2時間飲み放題 **1,500円** (日~水曜日、祝前日除く)

パーティーコース 4,000円より
20名様以上限定
2時間飲み放題 **1,500円** (日~水曜日、祝前日除く)

木~土曜日、祝前日の飲み放題は **2,000円** (2時間) ビール、焼酎、日本酒、ウイスキー、ウーロン茶、オレンジジュース ※飲み放題は両コース共通。

デザートビュッフェサービス 日~水曜日(祝前日除く)のパーティーコースご利用の場合 ※ビュッフェは、パーティーコースのみ。

- 当日入浴無料サービス ●幹事さんにレストランお食事券プレゼント
- アンケートご回答の方に抽選で防長苑・シーサイドパレス萩共通ペア宿泊券、レストラン旬花お食事券、入浴無料券をプレゼント

リニューアル10周年記念特別企画

日~水曜日限定(祝前日除く)

忘・新年会プランのご利用の組合員が宿泊利用助成券を使用したときは

宿泊 無料

朝食付き(木~土曜日、祝前日は2,000円)
お部屋の指定はできません

金額はすべて税・サ込みの金額です。



山口県市町村職員共済組合

防長苑

〒753-0077 山口市熊野町4-29

お電話でのご予約は TEL.083-922-3555

<http://www.c-able.ne.jp/~bochoen/>